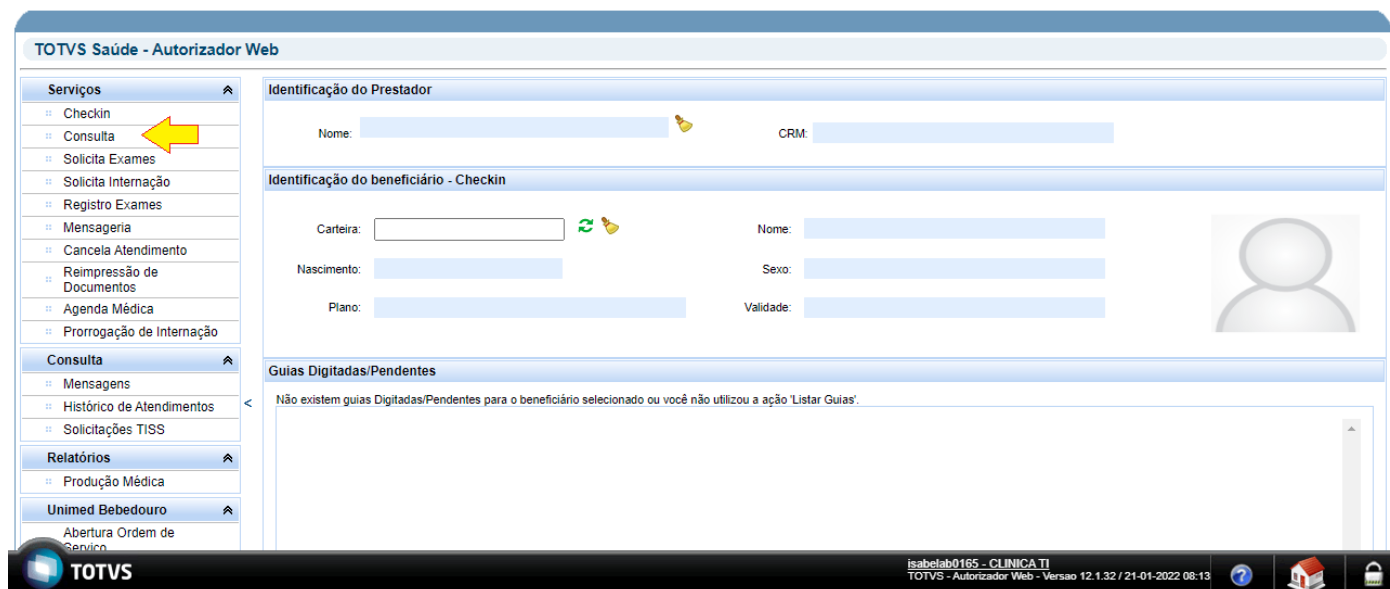


Manual Secretária - Solicitação de Consulta de Pré-natal

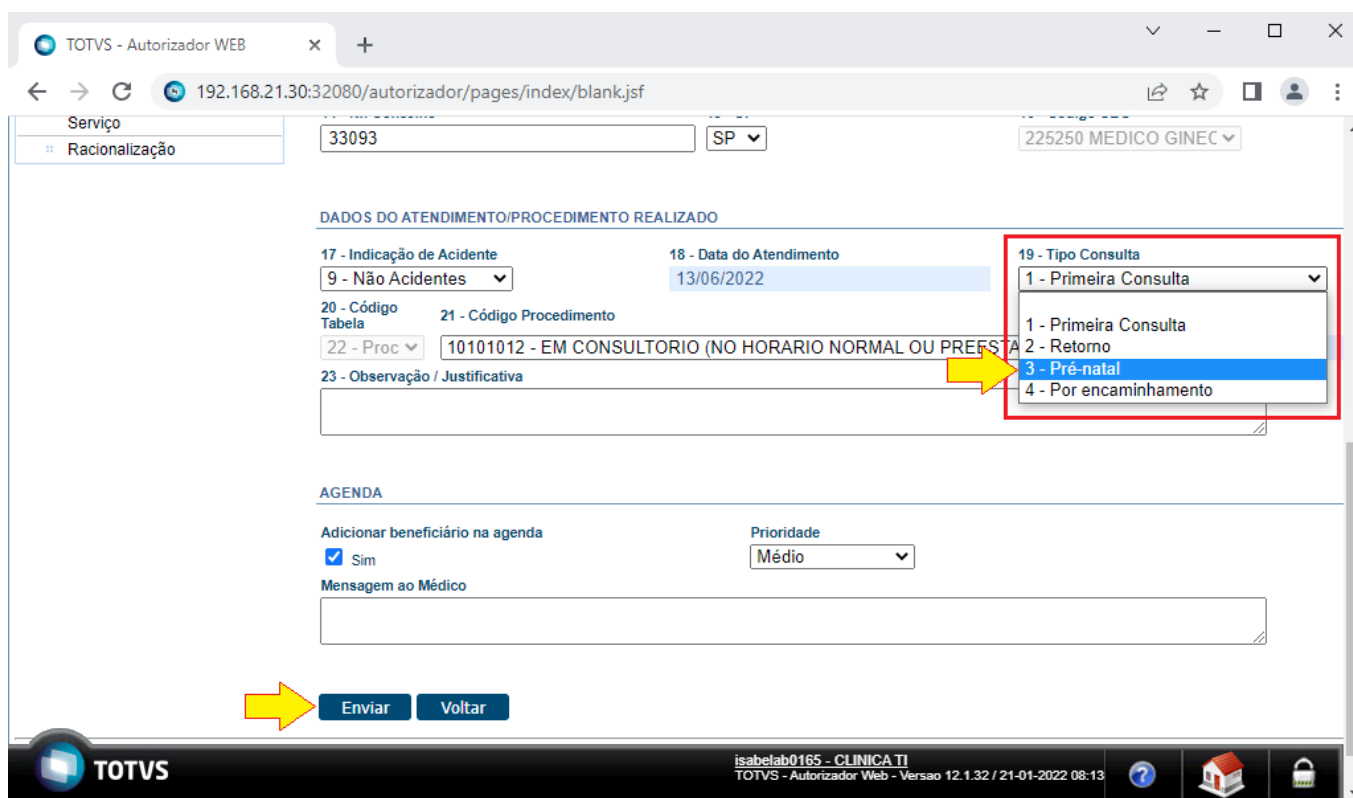
1. Após realizar a **Identificação do Prestador** e do **Beneficiário (Checkin)**, clique sobre o menu **Consulta**.



The screenshot shows the 'TOTVS Saúde - Autorizador Web' interface. On the left, there is a sidebar menu with categories: 'Serviços', 'Consulta', 'Relatórios', and 'Unimed Bebedouro'. The 'Consulta' category is expanded, and the 'Consulta' item is highlighted with a yellow arrow. The main area shows the 'Identificação do Prestador' and 'Identificação do beneficiário - Checkin' sections, which are currently empty. Below these is a section for 'Guias Digitadas/Pendentes' with a message: 'Não existem guias Digitadas/Pendentes para o beneficiário selecionado ou você não utilizou a ação 'Listar Guias'.'

Todos os dados da imagem foram removidos.

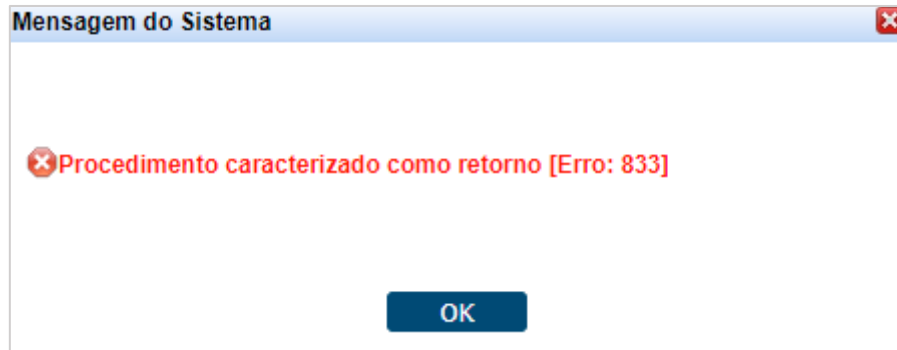
2. Obrigatoriamente a secretária deverá alterar o campo **19 - Tipo Consulta** para **3 - Pré-natal** e clicar no botão **Enviar**.



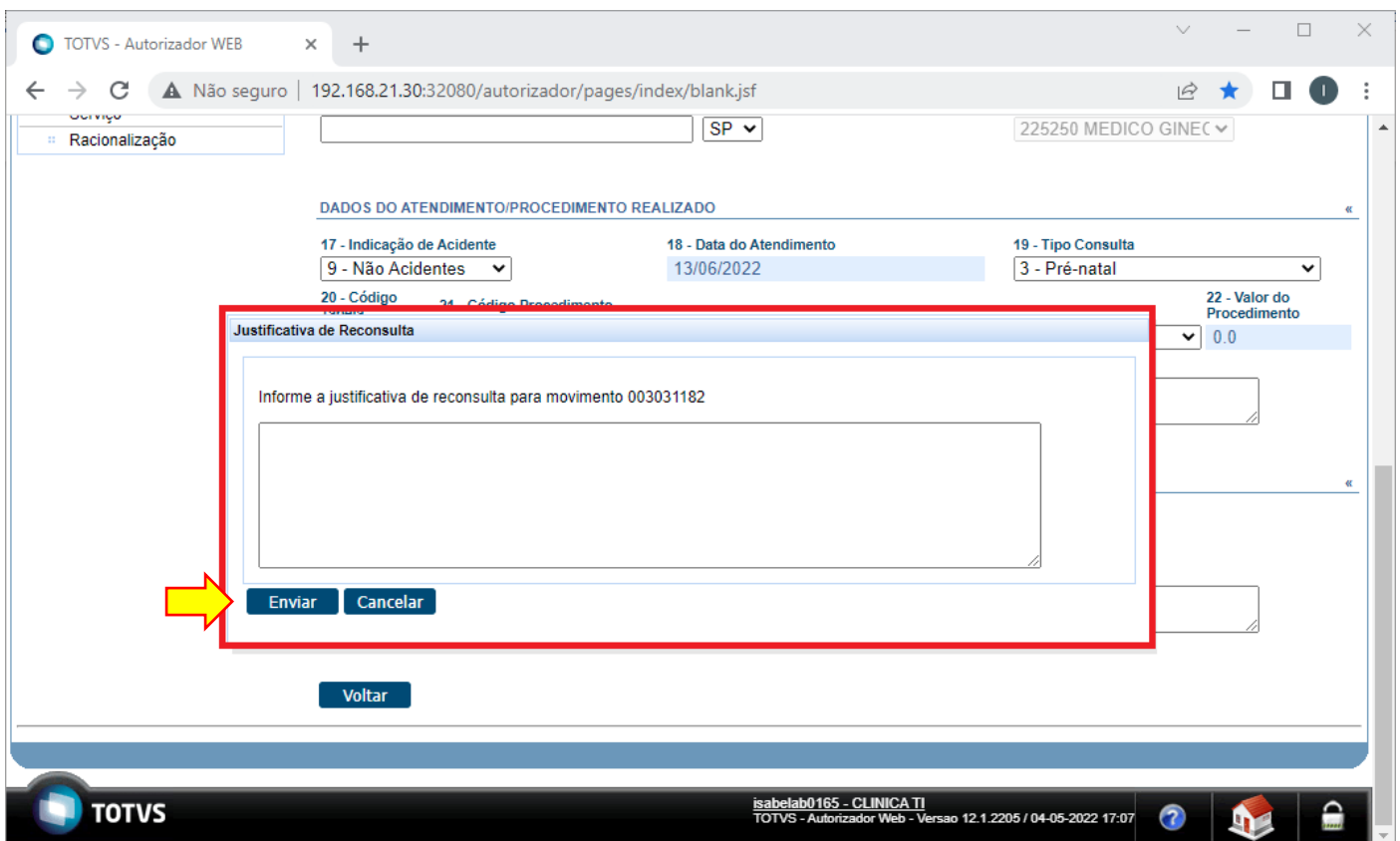
The screenshot shows the 'TOTVS - Autorizador WEB' interface. The 'Serviço' dropdown is set to 'Racionalização' with value '33093' and 'SP'. The 'DADOS DO ATENDIMENTO/PROCEDIMENTO REALIZADO' section contains several fields: '17 - Indicação de Acidente' (9 - Não Acidentes), '18 - Data do Atendimento' (13/06/2022), '19 - Tipo Consulta' (dropdown menu), '20 - Código Tabela' (22 - Proc), '21 - Código Procedimento' (10101012 - EM CONSULTORIO (NO HORARIO NORMAL OU PRE-NATAL)), and '23 - Observação / Justificativa'. The '19 - Tipo Consulta' dropdown menu is open, showing options: '1 - Primeira Consulta', '2 - Retorno', '3 - Pré-natal', and '4 - Por encaminhamento'. The '3 - Pré-natal' option is highlighted with a yellow arrow. Below the form is the 'AGENDA' section with 'Adicionar beneficiário na agenda' checked 'Sim' and 'Prioridade' set to 'Médio'. At the bottom, there are 'Enviar' and 'Voltar' buttons, with a yellow arrow pointing to the 'Enviar' button.

Selecionar o item 3 - Pré-natal apenas nas consultas de pré-natal.

- 2.1. **Processo Incorreto**: Se a consulta solicitada estiver dentro do período de retorno e a secretária **não realizar** a alteração no campo **19 – Tipo Consulta (informar 3 – Pré-natal)**, será apresentado a mensagem de **Procedimento caracterizado como retorno [Erro: 833]** e redirecionará para a tela de identificação de beneficiário.

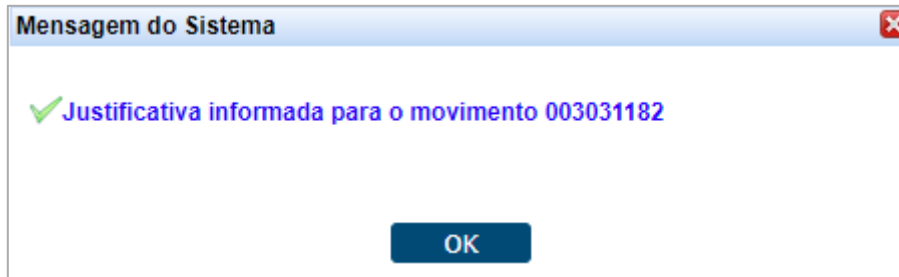


- 2.2. **Processo Correto**: Se a consulta solicitada estiver dentro do período de retorno e a secretária **realizar** a alteração no campo **19 – Tipo Consulta (informar 3 – Pré-natal)**, o sistema solicitará justificativa, basta referenciar (*digitar*) a consulta como acompanhamento de pré-natal no campo disponível e clicar no botão **Enviar**.



Alguns dados da imagem foram removidos.

2.2.1. Após informar a justificativa, será apresentada a mensagem **Justificativa informada para o movimento (nº movimento)** e redirecionará para a tela de identificação de beneficiário.



Informação Adicional Importante: A secretária poderá receber ligação da Unimed Bebedouro para esclarecimentos em atenção a classificação do número correto da semana do pré-natal.

Dr. Caio Augusto Simões
Diretor Presidente